

Türkiye'de Kişisel Gelir Dağılımının Sosyo Ekonomik ve Demografik Belirleyicileri

Kemal AYDIN*

Bu makalede Türkiye'de kişisel gelir dağılımına etki eden sosyo-ekonomik ve demografik faktörlerin nispi etkileri incelenmiştir. Alt gelir diliminde yer alan işgücünün büyük çoğunluğunu temel eğitim düzeyinde ve vasıfsız mesleklerde çalışan fertler oluşturmaktadır. Gelir dağılımı analiz sonuçlarına göre Türkiye genelinde aktif işgücünün %45.7'si alt gelir diliminde, %39.1'i orta ve %15.3'ü de üst gelir diliminde yer almaktadır. 2003 ile 2006 yılları arasında alt gelir diliminden üst gelir dilimlerine doğru %3 ile %4'lük bir yukarı doğru hareketlenme gerçekleşmiştir. Ancak sonuçlar Türkiye'nin orta sınıflaşma sürecinde henüz arzu edilen bir seviyeye ulaşamadığına işaret etmektedir. Türkiye genelinde %39'larda olan orta sınıf oranının %55-60'lara yükseltilirken alt gelir diliminde yer alan %45'lik kesimin de %25-30'lara çekilmesi gerekmektedir.

Anahtar kelimeler: Kişisel gelir dağılımı, sosyo-ekonomik ve demografik faktörler

Socioeconomic and Demographic Determinants of Income Distribution in Turkey

This article addressed the relative impact of socio economic and demographic determinants of income distribution in Turkey. It appears that those who make low income happen to be in the workforce, which does not require advanced education and that they work in low skilled occupations. According to the active income distribution in Turkey, 45.7% of people come from the lower income group, 39.1% of them come from the middle income group, and 15.3% of them come from the upper income group. Results show a social mobility between the years of 2003 and 2006, 3-4% of people from the lower and the middle income groups moved to either middle or upper income group. However, results do not indicate that there is a solid middle income group in Turkey yet. In summary, it is necessary that 39% of people who make up the middle income group should grow to be as large as %55-60 and those 45% of people who make up

* Yrd. Doc. Dr. Kocaeli Üniversitesi,

the lower income group must shrink to be as small as 25-30%.

Key words: Personal income distribution, socio-economic and demographic factors

Giriş

Gelir dağılımı iktisat ve sosyolojinin çalışma konuları arasında önemli bir yer tutan ve günümüzde her kesimin ilgi duyduğu kritik önemde bir konudur. Zira sosyal barışın ve istikrarın sürdürülebilmesi için gelir dağılımının makul düzeylerde olması bir zorunluluktur. Gelirin dağılımı sadece gelir dağılımının bozuk olduğu ülkelerde değil çok daha kalkınmış toplumlarda da bir sorundur ve tam olarak ölçülmesi de bir o kadar zor bir çalışma alanıdır.

Türkiye'de gelir dağılımı ölçümlerinde sıkça kullanılan başlıca metotlar %20'lik dilimlere göre Gini Katsayısı, Lorenz Eğrisi ve kişi başına düşen milli gelir hesaplamalarıdır. Bu çalışma ise konuya daha farklı bir açıdan yaklaşarak Türkiye'de gelir dağılımının sosyo-ekonomik ve demografik belirleyicilerine açıklık getirmeyi hedeflemektedir. Türkiye'de daha önce yapılan gelir dağılımı hesaplamalarında konunun bu yönüne ışık tutacak araştırmalar yapılmamıştır ve dolayısı ile bu makale Türkiye'de işgücünün sosyo ekonomik ve demografik kriterlere göre gelir açısından nasıl bir toplumsal tabakalaşma eğilimi gösterdiğini ele alan bir ilk çalışma niteliği taşımaktadır.

Bu araştırmada Türkiye İstatistik Kurumu'nun her yıl uyguladığı Hanehalkı Bütçe ve Tüketim Harcamaları anketlerinin mikro verileri kullanılmıştır. Analizlerde gelirler beş eşit %20'lik dilimlere bölünerek alt, alt-orta, orta-orta, üst-orta ve üst gelir şeklinde sınıflandırılmıştır. Türkiye genelinde gelir getiren hanehalkı reislerinin ortalama aylık nakdi ve aynı gelirleri bağımlı değişkenleri, kır-kent, cinsiyet, yaş durumu, eğitim düzeyi ve mesleki kategoriler ise bağımsız değişkenleri oluşturmaktadır.

Temel Kavram ve Tanımlar

Gelirin nasıl dağıldığı konusu Adam Smith'den beri iktisat çalışmalarında önemli bir yer oluşturmaktadır. "Genel anlamı ile gelir dağılımı bir ülkede belirli bir dönemde yaratılan milli gelirin bireyler ya da gruplar ve üretim faktörleri arasında nasıl dağıldığını ifade etmektedir" (Çubukçu 2002, s. 12). Gelirin bölüşümü ekonomik, toplumsal ve siyasal faktörlerin iç içe geçtiği karmaşık bir konudur ve gelir dağılımını her yönüyle tam olarak ölçmek oldukça zordur. Gelir dağılımı çalışmalarının amacı gelirin bireyler, gruplar ve sosyal sınıflar arasında nasıl dağıldığını araştırıp sonuçlara göre politika belirlemektir.

Gelir dağılımı politikası üzerinde duran araştırmacılar beş temel ilke üzerinde durmaktadır. Eşitlik ve adalet ilkesi üzerinde duran araştırmacılara göre herkesin eşit gelir elde etmesi adil değildir. Mutlak eşitlik adaletsizliğe yol açmakta

ve iktisadi büyümeyi olumsuz yönde etkilemektedir. İhtiyaç ilkesini savunanlar ise gelirin insanların ihtiyacına uygun dağıtılması görüşünü benimsemektedirler. Asgari yaşam seviyesi ilkesine vurgu yapanlar asgari düzeyde yaşamın teminat altına alınması prensibini ön plana çıkarmaktadırlar. Gelir seviyesinin üst seviyede sınırlandırılması ilkesi ise gelir farklarının belirli bir ölçüyü aşmamasını ve çalışma ilkesi de herkesin çalıştığı kadar gelir elde etmesini benimsemektedir (Aksu, 1993, Aktan 2002a).

Milli gelirin kimler arasında ve nasıl dağıtılacağına dair fonksiyonel, kişisel ve coğrafi gelir dağılımı olmak üzere baslıca üç yaklaşım tarzı vardır (Yumuşak ve Bilen 2000, s. 78-79: Aktan, 2002c, s. 1-2,). Fonksiyonel gelir dağılımı milli gelirin üretilmesine katkıda bulunan emek, sermaye, toprak ve girişimci gibi üretim faktörlerinin toplam gelirden aldıkları payların nasıl ve hangi oranlarda paylaşıldığını irdelemektedir. Neo-klasik bir inceleme tarzı olan fonksiyonel gelir dağılımı belli bir dönemde milli gelirin ücret, toprak rantı, faiz ve kar olarak ayrılmasını araştırır (Yaşın 2010). Fonksiyonel gelir dağılımına göre emeği ile çalışanlar ücret, sermaye sahipleri faiz, toprak sahipleri rant ve girişimciler de kar elde etmektedir. Fonksiyonel gelir dağılımı emek, toprak, sermaye ve girişimcilerin toplam milli gelirden hangi oranda pay aldıklarını incelemektedir (Işık, 2006).

Bir ülkedeki çeşitli sektör ve sosyal sınıfların milli gelirden aldıkları pay ve gelişmişlik düzeyi açısından elde edilen bilgiler bu model ile ölçülmektedir. Kalkınmış ülkelerde milli gelirden en büyük payı başlangıçta tarım sektörü almakta ve ülkenin gelişmişlik düzeyine paralel olarak ücretlilerin payı artmaktadır. Gelişmekte olan ülkelerde ise tarım kesimi milli gelirden en büyük payı almakta ve ücretlilerin sayı ve gelirleri düşük olmaktadır (Türk, 2001). Gelişmiş ülkelerin toplam milli gelirlerinde emek gelirlerinin payı %70'lerde iken bu oran gelişmekte olan ülkelerde %30'lar civarındadır (Yumuşak ve Bilen 2000, s. 79).

Türkiye'de gelirin fonksiyonel dağılımına dair araştırma sonuçları Devlet İstatistik Enstitüsü'nün 1994 ile 2002 verilerini karşılaştırdığı analizlerinden elde edilmektedir. DIE'nün fonksiyonel gelir dağılımı ölçümlerine göre 1994 yılında maaş, ücret ve yevmiye gelirlerinin toplam gelir içindeki %28.3 olan payı, 2002 yılında %38.7'ye çıkmıştır. Müteşebbis gelirlerinin milli gelirden aldığı pay 1994 yılında %42.4'den 2002 yılında %34.5'e düşmüştür. Mülk gelirleri de aynı şekilde %19.3'den %9.3'e gerilemiştir. 1994 yılında %10 olan transfer gelirleri 2002 yılında %17'ye yükselmiştir (DIE 2002, 2003; Yükseler 2004).

Bir diğer yaklaşım ise milli gelirin fertler, haneler ve gruplar arasında nasıl dağıldığını inceleyen kişisel gelir dağılımıdır. Toplam milli gelir ülke nüfusuna bölündüğünde kişi başı milli gelir elde edilir ve bu ölçümde sosyal sınıf farklılıkları gözetilmeden bireyler eşit olarak düşünülür. (Bilen ve Es 1998, Kuştepe, 2006).

DIE'nin 2002 yılında yaptığı Hanehalkı Bütçe Anketi sonuçlarına göre kişisel gelir açısından en düşük %20'lik dilimde yer alan hanelerin toplam milli gelirden aldıkları pay 1994'de %4.9'dan 2002 yılında %5.3'e, ikinci %20'dekiler

%8.6`dan %9.8`e, üçüncü %20`lik dilimdeki haneler %12.6`dan %14`e, dördüncü %20`lik hanehalkı diliminin aldığı pay %19`dan %20.8`e yükselmiştir. Beşinci %20`lik dilimdeki hanehalkları 1994`de milli gelirden %54.9 pay alırken 2002 yılında bu oran %5 azalarak %50.1`e düşmüştür. 2002 yılı itibari ile birinci ve en yüksek beşinci %20`de yer alan hanehalkları arasındaki gelir farkı 9.5 katdır (DIE 2002). TÜİK`in en son yaptığı ölçümlere göre en yoksul ile en zengin arasındaki fark 2005 yılında 7.5 kat iken 2007 yılında bu oran 8.1 olmuştur. Uluslararası düzeyde yapılan mukayeselerde farkın 8 katı geçmesi durumunda sosyal patlamaların yaşanabileceğine dikkat çekilmektedir (Eğilmez, 2010).

Coğrafi gelir dağılımı ise her ülkede avantajlı konumlarından dolayı bazı coğrafi bölgelerin sosyo-ekonomik gelişmişlik açısından ön plana çıkmasının gelir dağılımına etkilerini araştırmaktadır. Ekonomik faktörlerin mekan üzerinde farklı yoğunluktaki dağılımı hemen her ülkede görülmektedir. Türkiye`de coğrafi gayri safi yurtiçi dağılımında Marmara Bölgesi en büyük, Ege Bölgesi ise ikinci büyük payı almaktadır (Kamu-Sen, 2010).

Gelir dağılımı eşitsizlikleri Gini Katsayısı ve Lorenz Eğrisi metotları ile ölçülmektedir. Gini Katsayısı 0 ile 1 arasında bir değerdir. Gini Katsayısı 1`e yaklaştıkça gelir dağılımı eşitliği artmakta sifıra yaklaştıkça da eşitsizlik azalmaktadır. Gini Katsayısı göstergelerine göre Gini katsayıları sırası ile 2002 yılından 2007`ye 0,44, 0,42, 0,40, 0,38, 0,43 ve 0,43`tür (DIE, TÜİK). Bu sonuçlar 2000`li yıllarda Türkiye`de gelir dağılımının daha adil bir seyir göstermeye başladığına işaret etmektedir. Bir diğer benzer ölçüm metodu da Lorenz eğrisidir. Bu modelde öncelikle gelirler eşit %20`lik dilimler halinde en düşük gelirden en yükseğine tespit edilerek kaç kişinin bu dilimlerde olduğu belirlenir. Daha sonra ise her yüzdalık dilimin milli gelirden almış olduğu pay diyagram üzerinde gösterilir.

Veriler ve Metodoloji

Bu makalede Türkiye İstatistik Kurumunun 2003 ile 2006 yılları arasında her yıl uyguladığı Hanehalkı Bütçe ve Tüketim Harcamaları anketlerinin mikro verileri kullanılmıştır. 2003 yılına ait 25.764 (%49.9), 2004 yılına ait 8.544 (%16.6), 2005 yılına ait 8.559 (%16.6) ve 2006 yılına ait 8.751 olmak üzere toplam 51.421 hanehalkı reisini kapsamaktadır. SPSS programı ile tüm yıllar birleştirilip tek bir dosya haline getirilmiştir ve analiz birimi hanehalkı reisleridir. Hanehalkı reislerinin bahsi geçen yıllar arasında toplam aylık nakdi ve aynı gelirleri bu çalışmanın bağımlı değişkenidir.

Söz konusu bu yıllara ait toplam 51.421 hanehalkı reisinin aylık nakdi ve aynı gelirleri bülten numaralarına göre tek bir dosya halinde birleştirilerek sosyo-ekonomik ve demografik özelliklerine göre eşleştirilmiştir. İkinci adımda gelirler SPSS programı ile en küçükten en yükseğine kadar sıralanmıştır ve en düşük %20`lik dilimde yer alanlara alt gelir grubu, 2. %20`ye alt-orta, 3. %20`ye orta-orta, 4. %20`ye üst-orta ve 5. %20`ye de üst-gelir grubu değeri verilmiştir. Dolayısı ile

veriler kategorik değişkenlere dönüştürüldüğü için gelirler TL olarak tablolarda yer almamıştır ve analizler oransal dağılım ile sınırlıdır.

Anketlerde nüfusu 20.000'den daha büyük olan yerleşim yerleri kır ve 20.001'den daha büyük olan yerleşim yerleri de kentsel yerler olarak tanımlanmıştır. Dosyalar birleştirildikten sonra eğitim düzeyleri tekrar formüle edilerek ilkokuldan az, ilkokul, ilköğretim, lise, üniversite ve yüksek lisans doktora şeklinde 6 kategoride formüle edilmiştir. İki yıllık yüksek okul mezunları üniversite kategorisine, değişik lise türleri de lise kategorisine dahil edilmiştir. Hanehalkı reisi hanelerin kazanç ve masraflarından sorumlu olan kişidir (TÜİK, 2006). Ankete katılan hanelerin %36.3'ü kırsal, % 63.7'si kentsel yerleşim yerlerinde ikamet etmekte, %9.1 kadın ve %91.9'u da erkeklerden oluşmaktadır. Anket yapılan hanehalkı reislerinin %70'i ilköğretim ve altı, %20'si lise, %7'si üniversite, %0,5'i ise yüksek lisans ve üzeri eğitim düzeyindedir.

Analiz Sonuçları

Tablo 1`de kırsal ve kentsel bölgelerde yaşayan hanehalkı reislerinin %20`lik dilimler halinde en düşüğe en yükseğine sıralanmış gelir dağılımları yer almaktadır. Çapraz tablo sonucuna göre kırsal bölgelerde yaşayan toplam 18.671 hanehalkı reisinin 7.947'si en alt %20`lik dilimde, 2.306'sı ikinci %20 ve alt-orta, 2.665'i üçüncü %20 ve orta-orta gelir diliminde, 2.630'u dördüncü %20 üst-orta gelir diliminde ve 3.123'ü de en üst %20`lik gelir diliminde yer almaktadır. Kırsal bölgelerde yaşayan toplam 18.671 hane tüm ankete katılanların %36.3`ünü oluşturmaktadır ($18.671/51.420 = \%36.3$).

Kentlerde ikamet eden toplam 32.749 hanehalkı reisinin 15.570'i en alt %20`de, 4.018'i ikinci %20`lik alt-orta gelir diliminde, 4.202'si üçüncü orta-orta %20`de, 4.238'i dördüncü üst-orta %20`lik dilimde ve 4.721'i de en üst gelir diliminde yer almaktadır. Gelir dilimlerini en düşük %20, %40, %60, %80 ve %100 şeklinde tanımlamak da mümkündür. Bu durumda dördüncü %20`lik dilimde yer alan hanehalkı reisleri aynı zamanda en yüksek %80`lik gelir dilimine dahildir.

Tablo 1`de satırlarda yer alan oranlar ise örneğin ikinci satırdaki %33.8 oranı kırsal bölgelerde yaşayan 7.947 hanehalkı reisinin 23.517'ye bölünmesi ile elde edilen rakamdır. Bir başka deyişle kırsal bölgelerde yaşayan ve en düşük %20`lik gelir diliminde yer alan haneler kır ve kentlerde yaşayan ve en düşük gelir diliminde olan hanehalkı reislerinin %33.8`ini, kentlerde yaşayanlar da %66.2`sini oluşturmaktadır.

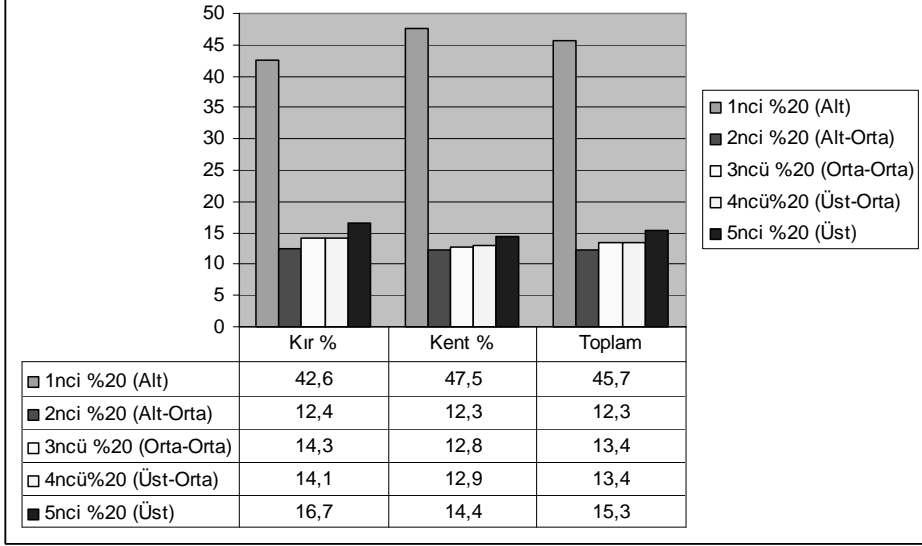
Tablo 1`in en sağındaki sütun ise Türkiye genelinde sayı ve oran olarak %20`lik sıralı gelir dağılımını göstermektedir. Çapraz tablo sonuçlarına göre Türkiye`de hanehalkı reislerinin %45.7'si alt, %12.3`ü alt-orta, %13.4`ü orta-orta, %13.4`ü üst-orta ve %15.3`ü de en üst gelir diliminde yer almaktadır.

Türkiye`de en alt gelir grubunda yer alan %45 ile en üst gelir diliminde yer alan %15.3`lük kesim hariç tutulduğunda Türkiye`de gelir dağılımı açısından orta sınıfın

genel oranı da ortaya çıkmaktadır. Sonuçlar alt, orta ve üst sınıf olarak üç kategoride ölçüldüğünde Türkiye'de hanehalkı reislerinin %45.7'si alt gelir grubunda, %39.1'i orta gelir grubunda ve %15.3'ü de üst gelir grubunda yer almaktadır. Bu araştırmanın sonuçlarına göre yıllar itibarı ile 2003 yılından 2006 yılına %3-4'lük bir yukarı doğru hareketlenme gerçekleşmiştir. 2003 yılı anketlerinde en alt gelir grubunda yer alan kesimlerin oranı %46.5, 2004 yılında %47.2, 2005 yılında %45.3 ve 2006 yılında ise %43.7'ye inmiştir.

Tablo 1. Kır ve Kentlere göre kişisel gelir dağılımı: 2003-2006

	Kır	Kent	Toplam
1.nci. %20	7947	15570	23517
Satır %	33.8%	66.2%	100.0%
Sütun %	42.6%	47.5%	45.7%
2.nci %20	2306	4018	6324
Satır %	36.5%	63.5%	100.0%
Sütun %	12.4%	12.3%	12.3%
3.üncü %20	2665	4202	6867
Satır %	38.8%	61.2%	100.0%
Sütun %	14.3%	12.8%	13.4%
4.üncü %20	2630	4238	6868
Satır %	38.3%	61.7%	100.0%
Sütun %	14.1%	12.9%	13.4%
5.nci. %20	3123	4721	7844
Satır %	39.8%	60.2%	100.0%
Sütun %	16.7%	14.4%	15.3%
Toplam	18671	32749	51420
Satır %	36.3%	63.7%	100.0%
Sütun %	100.0%	100.0%	100.0%

Tablo 1a. Kırsal ve kentlere göre kişisel gelir dağılımı (2003-2006)

Tablolar bar grafiği şekline dönüştürüldüğünde kırsal bölgelerdeki 7.947 hanehalkı reisi en alt %20'lik gelir dilimindedir ve bu sonuç %42,6'ya eşittir. Türkiye genelinde kırsal bölgelerde yaşayan tüm hanelerin %42,6'si en alt %20, %12,4'ü ikinci %20 veya alt-orta, %14,3'ü orta-orta, %14,1'i üst-orta ve %15,3'ü de en üst gelir dilimindedir. Üçlü tasnif yapıldığında kırsal bölgelerde yaşayan hanehalkı reislerinin %42,6'sı alt, %40,8'i orta ve %16,7'si de üst gelir grubunda, kentlerde ikamet eden hanehalkı reislerinin ise %47,5'i alt, %38'i orta ve %14,4'ü de üst gelir grubunda yer almaktadır. Kentlerde gelir dağılımı kırsal bölgelere göre daha eşitsiz bir görünüm arz etmektedir.

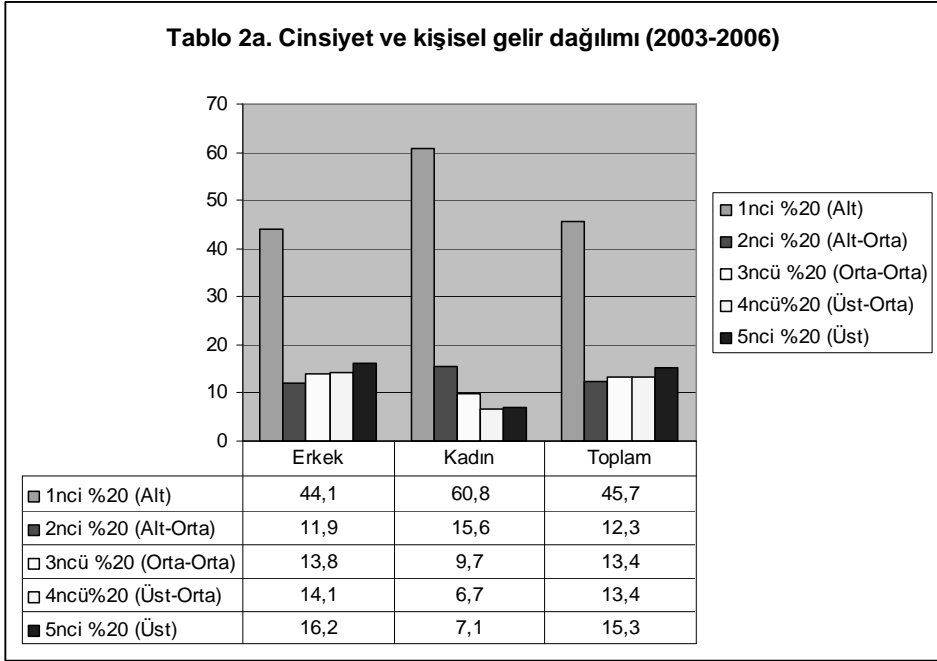
Tablo 2. Cinsiyete Göre Kişisel Gelir Dağılımı: 2003-2006

	Erkek	Kadın	Toplam
1nci. %20	20412	3105	23517
Satır %	86.8%	13.2%	100.0%
Sütun %	44.1%	60.8%	45.7%
2nci. %20	5527	797	6324
Satır %	87.4%	12.6%	100.0%
Sütun %	11.9%	15.6%	12.3%
3üncü. %20	6369	498	6867
Satır %	92.7%	7.3%	100.0%
Sütun %	13.8%	9.7%	13.4%
4üncü. %20	6524	344	6868
Satır %	95.0%	5.0%	100.0%
Sütun %	14.1%	6.7%	13.4%
5inci. %20	7480	364	7844
Satır %	95.4%	4.6%	100.0%
Sütun %	16.2%	7.1%	15.3%
Toplam	46312	5108	51420
Satır %	90.1%	9.9%	100.0%
Sütun %	100.0%	100.0%	100.0%

Anket yapılanların 46.312 (%90.1)'si erkek, 5.108 (%9.9)'u da kadın hanehalkı reisisdir. Toplam 51.420 hanehalkı reisinin 23.517 (%45.7)'si en alt %20'lik gelir diliminde yer almaktadır. En düşük %20'de yer alan erkeklerin sayısı 20.412 (%44.1), kadınların sayısı ise 3.105 (%60.8)'dir. Tabloda görüldüğü gibi kadınlar erkeklere oranla yaklaşık %20 daha fazla alt gelir grubundadır.

İkinci %20'lik gelir diliminde yer alan toplam 6.324 hanehalkı reisi tüm ankete katılanların %12'sini oluşturmaktadır. Erkeklerin %11.9'u, kadınların da %15.6'sı ikinci %20'lik gelir dilimindedir. İkinci satırdaki %87.4 ile %12.6 oranı ikinci %20'lik gelir dilimindeki 5.527 erkek ile 797 kadın hanehalkı reisinin toplamı olan 6.324'e bölünmesi sonucu ortaya çıkan rakamdır. Bir başka deyişle ikinci %20'lik gelir diliminde yer alan kadın ve erkek hanehalkı reislerinin %87'si erkek, %13'ü de kadındır. İkinci %20'lik gelir diliminde kadınların oranı erkeklere göre yaklaşık %4 daha fazladır ancak gelir dilimleri yükseldikçe kadınların oranı da düşmektedir.

Üçüncü %20 veya en üst %60'lık dilimde kadın ve erkek toplam 6.867 hanehalkı reisi yer almaktadır ve en yüksek %60'lık gelir diliminde yer alanların oranı Türkiye genelinde kadın ve erkek dahil %13.4'dür. Erkeklerin %14'ü, kadınların %6.7'si dördüncü en yüksek gelir dilimine, erkeklerin %16'sı ve kadınların da %7.1'i en yüksek gelir dilimine dahildir.

Tablo 2a. Cinsiyet ve kişisel gelir dağılımı (2003-2006)

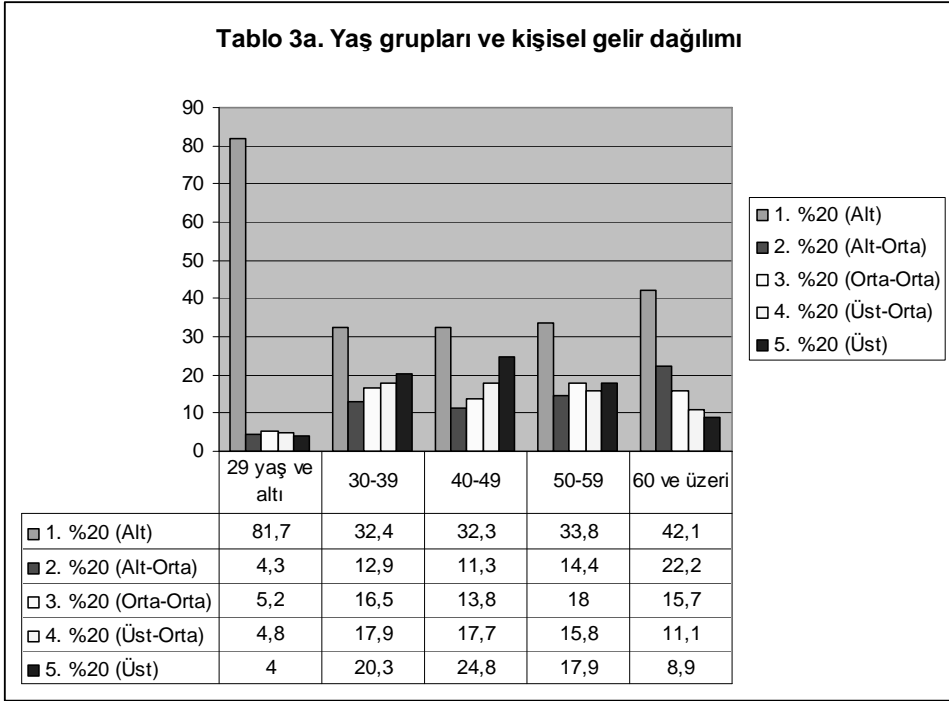
Gelir dağılımı her ülkede cinsiyetin yapısına göre farklılaşmaktadır. Kadınların ve erkeklerin kendi aralarında gelir dağılımı farklılaştığı gibi kadın ve erkekler arasında da erkekler kadınlara göre hemen her ülkede daha fazla gelir elde etmektedir. Kadın hanehalkı reislerinin erkeklere nispetle daha fazla düşük gelir grubunda yer almalarının başlıca nedenleri bekar, dul veya boşanmış olmalarından kaynaklanmaktadır.

Tablo 3. Yaş'a Göre Kişisel Gelir Dağılımı: 2003-2006

	29 yaş ve altı	30-39	40-49	50-59	60 yaş ve üzeri	Toplam
1nci %20	9832	3533	3766	2832	3554	23517
Satır %	41.8%	15.0%	16.0%	12.0%	15.1%	100.0%
Sütun %	81.7%	32.4%	32.3%	33.8%	42.1%	45.7%
2nci %20	519	1402	1317	1209	1877	6324
Satır %	8.2%	22.2%	20.8%	19.1%	29.7%	100.0%
Sütun %	4.3%	12.9%	11.3%	14.4%	22.2%	12.3%
3ncü %20	623	1800	1610	1510	1324	6867
Satır %	9.1%	26.2%	23.4%	22.0%	19.3%	100.0%
Sütun %	5.2%	16.5%	13.8%	18.0%	15.7%	13.4%
4uncü %20	581	1957	2068	1325	937	6868
Satır %	8.5%	28.5%	30.1%	19.3%	13.6%	100.0%
Sütun %	4.8%	17.9%	17.7%	15.8%	11.1%	13.4%
5nci %20	478	2218	2890	1502	756	7844
Satır %	6.1%	28.3%	36.8%	19.1%	9.6%	100.0%
Sütun %	4.0%	20.3%	24.8%	17.9%	8.9%	15.3%
Toplam	12033	10910	11651	8378	8448	51420
Satır %	23.4%	21.2%	22.7%	16.3%	16.4%	100.0%
Sütun %	100.0%	100.0%	100.0%	100.0%	100.0%	100.0%

Yaş açısından incelendiğinde 15-65 yaş arası nüfus aktif işgücünü oluşturmaktadır. Tablo 3 Türkiye'de yaş gruplarına göre işgücünün dağılımını göstermektedir. Türkiye'de işgücünün %23.4'ünü 29 yaş ve altı yaşlardaki hanehalkı reisleri, %21'ini 30-39, %23'ünü, 40-49, %16'sını 50-59 ve diğer %16'sını da 60 yaş ve üzeri hanehalkı reisleri oluşturmaktadır.

Tablo 3a. Yaş grupları ve kişisel gelir dağılımı



Yaş gelir dağılımında önemli bir faktördür ve belirli bir döneme kadar yaş arttıkça gelir de yükselmektedir. Diğer ülkelerde olduğu gibi Türkiye’de de genç ve yaşlı nüfusun gelirleri faal çalışanlara göre düşüktür. Genç nüfusun işgücü piyasasına yeni girmesi ve mesleki deneyim yetersizlikleri gelirlerinin düşük olmasında etkili olmaktadır.

Yaşları 29 ve altı olan hanehalkı reislerinin büyük çoğunluğu (%82) ve 60 yaşın üzerinde olanların %42’si alt gelir grubundadır. 29 yaş ve altında olan hanehalkı reislerinin %81’i alt, %15’i orta ve %4’ de üst gelir grubundadır. 30-39 yaşlarındakilerin %32’si alt, %47’si orta ve %20’si üst gelir diliminde, yaşları 40 ile 49 arasında olanların %32’si alt, %43’ü orta ve %25’i üst gelir grubunda, yaşları 50-59 arasında olanların %34’ü alt, %48’i orta, %18’i de üst gelir grubundadır. 60 yaş ve üzeri hanehalkı reislerinin ise %42’si alt, %49 orta ve %9’u da üst gelir dilimindedir.

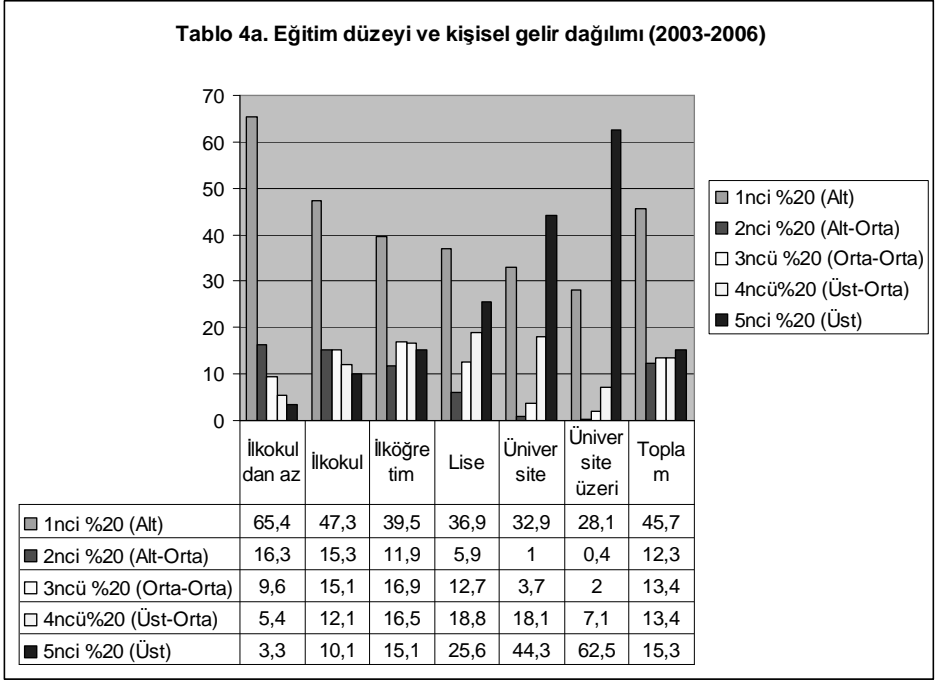
Yaşları 30 ile 59 arasında olan hanehalkı reislerinin gelir dağılımındaki yeri diğer yaş gruplarına nispetle daha simetriktr. 30 ile 59 yaşları arasındakilerin gelir dağılımı sınıflamasındaki yeri %32 alt, %48 orta ve %20 üst gelir grubu şeklinde ideal bir gelir dağılımı sergilemektedir.

Tablo 4. Eğitim Düzeyi ve Kişisel Gelir Dağılımı: 2003-2006

	İlkokuldan az	İlkokul	İlköğretim	Lise	Üniversite	Yüksek Lisans ve üzeri	Toplam
1nci %20	4209	12361	2149	3612	1115	71	23517
Satır %	17.9%	52.6%	9.1%	15.4%	4.7%	.3%	100.0%
Sütun %	65.4%	47.3%	39.5%	36.9%	32.9%	28.1%	45.7%
2nci %20	1051	4008	650	581	33	1	6324
Satır %	16.6%	63.4%	10.3%	9.2%	.5%	.0%	100.0%
Sütun %	16.3%	15.3%	11.9%	5.9%	1.0%	.4%	12.3%
3ncü %20	615	3958	922	1241	126	5	6867
Satır %	9.0%	57.6%	13.4%	18.1%	1.8%	.1%	100.0%
Sütun %	9.6%	15.1%	16.9%	12.7%	3.7%	2.0%	13.4%
4üncü %20	345	3155	896	1841	613	18	6868
Satır %	5.0%	45.9%	13.0%	26.8%	8.9%	.3%	100.0%
Sütun %	5.4%	12.1%	16.5%	18.8%	18.1%	7.1%	13.4%
5nci %20	214	2644	824	2504	1500	158	7844
Satır %	2.7%	33.7%	10.5%	31.9%	19.1%	2.0%	100.0%
Sütun %	3.3%	10.1%	15.1%	25.6%	44.3%	62.5%	15.3%
Toplam	6434	26126	5441	9779	3387	253	51420
Satır %	12.5%	50.8%	10.6%	19.0%	6.6%	.5%	100.0%
Sütun %	100.0%	100.0%	100.0%	100.0%	100.0%	100.0%	100.0%

Anket yapılanların 6.434 (%12.5)'i okuma yazması olmayan ve okuma yazması olup da bir okul bitirmeyen hanehalkı reislerinden oluşmaktadır. Anket yapılanların 26.126 (%50.8)'i ilkokul, 5.441'i (%10.6)'si ilköğretim ve ortaokul, 9.779'u (%19)'u lise ve dengi, 3.387'si (%6.6)'si yüksek okul ve fakülte, 253'ü (%0.5)'i de yüksek lisans ve doktora mezunudur. Bu sonuçlar aynı zamanda Türkiye'de işgücünün ortalama eğitim düzeyini göstermektedir.

Tablo 4a. Eğitim düzeyi ve kişisel gelir dağılımı (2003-2006)



Eğitim düzeyi ilkokuldan az olanların %65.4'ü, ilkokul mezunlarının %47.3'ü, ilköğretim ve ortaokul mezunlarının %39.5'i, lise mezunlarının %36.9'u, yüksek okul ve fakülte mezunlarının %32.9'u, ve yüksek lisans-doktoralı olanların da %28.1'i en düşük %20'lik gelir diliminde yer almaktadır. Tabloda görüldüğü gibi eğitim düzeyi yükseldikçe en üst gelir grubunda olan hanehalkı reislerinin de oranı sırası ile %3.3'den %10.1, %15.1, %25.6, %44.3 ve %62.5'e yükselmektedir. Yüksek öğretim mezunu hanehalkı reisleri %30 alt ve %65-70 üst gelir grubu şeklinde iki kutuplu bir tablo sergilemektedir. Bu grupta alt-orta ve orta-orta dağılımı %3 ile son derece düşüktür.

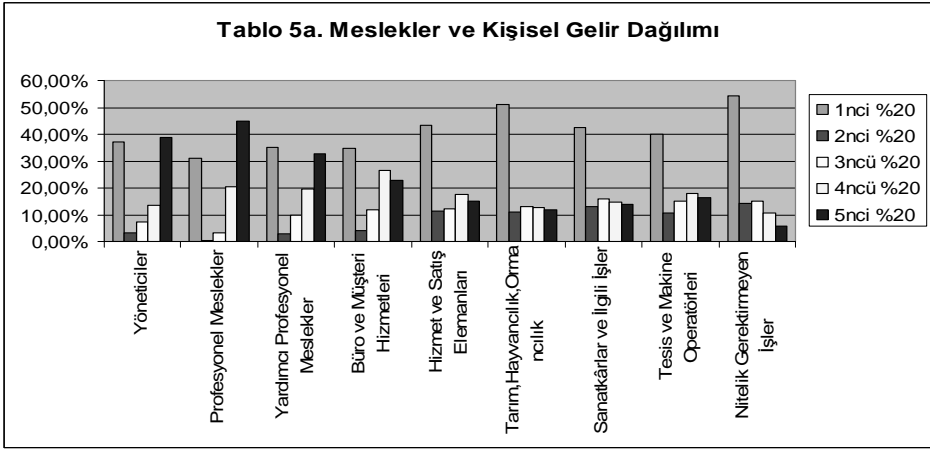
Tablo 4a, alt, orta ve üst gelir dilimi şeklinde sınıflandırıldığında ilkokuldan daha düşük eğitim seviyesindeki hanehalkı reislerinin %65.4'ü alt, %31.3'ü orta ve %3.3'ü üst gelir diliminde, ilkokul mezunlarının %47.3'ü alt, %42.5'i orta ve %10.1'i üst gelir diliminde, ilköğretim mezunlarının %39.5'i alt, %44.3'ü orta ve %15.1'i üst gelir diliminde, lise ve dengi okul mezunlarının %36.9'u alt, %37.4'ü orta ve %25.5'i üst gelir diliminde, üniversite mezunu hanehalkı reislerinin %32.9'u alt, %22.8'i orta ve %44.3'ü üst gelir diliminde, yüksek lisans ve doktora derecesi olan hanehalkı reislerinin %28.1'i alt, %9.5'i orta ve %62.5'i üst gelir diliminde yer almaktadır. Muhtemelen en düşük %20'de yer alan yüksek öğretim mezunları işgücüne yeni katılmış genç gruplardan oluşmaktadır.

Gelir dağılımında güçlü pozitif etkisi olan bir diğer önemli faktör de eğitim düzeyidir. Günümüzün modern toplumlarında sınıfsal konum eğitim düzeyi ile sürdürülmektedir ve eğitim ile sosyal sınıf ilişkisi çift yönlüdür. Eğitim düzeyi bir yandan toplumsal tabakalaşmada üst katmanlara doğru hareketlenmede önemli rol oynarken diğer yandan da daha alt katmanlarda yer alanların yeterli sosyo-ekonomik ve kültürel sermayelerinin olmaması üst katmanlara doğru hareketliliklerini engellemektedir. Yapılan araştırmalarda ebeveynlerin gelir ve eğitim düzeyi ile çocukların gelir ve eğitim düzeyi arasında oldukça yakın pozitif ilişkilerin varlığı tespit edilmiştir. Türkiye'de üniversitelerin çoğalması ile eğitim düzeyi yükselmektedir fakat alt gelir katmanlarından gelen öğrenciler mezun oldukları okulların niteliği dolayısı ile yüksek öğretimi bitirseler bile kültürel sermayesi yüksek ve nitelikli okullardan mezun olmuş üst gelir grubu öğrencilerine kıyasla kariyerlerine daha alt bir seviyeden başlamaktadırlar. Eğitim düzeyi hem gelir dağılımında yukarıya doğru hareketlenme sağlarken aynı zamanda okulların kalitesi ve ebeveynlerin sınıfsal konumları dolayısı ile gelir eşitsizliğini pekiştirmektedir.

Tablo 5. Meslekler ve Kişisel Gelir Dağılımı: 2003-2006

	1nci %20	2nci %20	3ncü %20	4uncü %20	5nci %20	Toplam
Yöneticiler	1908	174	374	687	1975	5118
Satır %	37,30%	3,40%	7,30%	13,40%	38,60%	100,00%
Sütun	12,20%	5,20%	8,40%	12,40%	28,00%	14,20%
Profesyonel						
Meslekler	693	10	76	456	998	2233
Satır %	31,00%	0,40%	3,40%	20,40%	44,70%	100,00%
Sütun %	4,40%	0,30%	1,70%	8,20%	14,20%	6,20%
Yardımcı						
Profesyonel						
Meslekler	595	50	164	330	555	1694
Satır %	35,10%	3,00%	9,70%	19,50%	32,80%	100,00%
Sütun %	3,80%	1,50%	3,70%	5,90%	7,90%	4,70%
Büro ve Müşteri						
Hizmetleri	552	62	189	421	361	1585
Satır %	34,80%	3,90%	11,90%	26,60%	22,80%	100,00%
Sütun %	3,50%	1,80%	4,30%	7,60%	5,10%	4,40%
Hizmet ve Satış						
Elemanları	1475	391	425	604	519	3414
Satır %	43,20%	11,50%	12,40%	17,70%	15,20%	100,00%
Sütun %	9,50%	11,60%	9,60%	10,90%	7,40%	9,50%
Tarım,						
Hayvancılık,						
Ormancılık	3744	825	968	943	861	7341
Satır %	51,00%	11,20%	13,20%	12,80%	11,70%	100,00%
Sütun %	24,00%	24,40%	21,80%	17,00%	12,20%	20,40%
Sanatkarlar ve						
İlgili İşler						
İşler	2615	803	967	903	849	6137
Satır %	42,60%	13,10%	15,80%	14,70%	13,80%	100,00%
Sütun %	16,80%	23,80%	21,80%	16,20%	12,00%	17,00%
Tesis ve Makine						
Operatörleri	1664	440	624	745	681	4154
Satır %	40,10%	10,60%	15,00%	17,90%	16,40%	100,00%
Sütun %	10,70%	13,00%	14,10%	13,40%	9,70%	11,50%
Nitelik						
Gerektirmeyen						
İşler	2360	620	648	471	254	4353
Satır %	54,20%	14,20%	14,90%	10,80%	5,80%	100,00%
Sütun %	15,10%	18,40%	14,60%	8,50%	3,60%	12,10%
Toplam	15606	3375	4435	5560	7053	36029
Satır %	43,30%	9,40%	12,30%	15,40%	19,60%	100,00%
Sütun %	100,00%	100,00%	100,00%	100,00%	100,00%	100,00%

Mesleklerine göre hanehalkı reislerinin %14.2'si yönetici, %6'sı profesyonel meslek, %4.7'si yardımcı profesyonel meslek, %4.4'ü büro ve müşteri hizmetleri, %9.5'i hizmet ve satış elemanı, %20.4'ü tarım ve hayvancılık, %17'si sanatkarlar ve ilgili işlerde çalışanlar, %11'i tesis, makina operatorleri ve montajcılardan ve %12'si de nitelik gerektirmeyen işlerde çalışanlardan oluşmaktadır. Ankette ayrıca mesleklere göre güç kullanım durumu da sorgulanmaktadır. Çapraz tablo analizi sonuçlarına göre meslek mensubu hanehalkı reislerinin %64'ü işinde fiziksel güç, %20'si zihinsel ve %16'sı da zihinsel ve fiziksel güç kullandığını belirtmiştir.



Nitelik gerektirmeyen işlerde çalışan hanehalkı reislerinin %54'ü, tarım ve hayvancılık işlerinde çalışanların %51'i, hizmet ve satış elemanlarının %43'ü en düşük %20'lik dilimdedir. Diğer mesleklerde ise ilk %20'de yer alanların oranı %30-%37 arasında değişmektedir. Tarım ve hayvancılık, hizmet ve satış elemanları, sanatkarlar ve nitelik gerektirmeyen işlerde çalışanların 2. %20'lik dilimdeki oranları %11 ile %14 arasında değişirken, profesyonel, yönetici ve büro elemanlarının 2. %20'lik dilimdeki oranları %3'dür.

3. %20'lik gelir dilimi incelendiğinde yöneticiler ve profesyonel meslekler hariç diğer tüm meslek gruplarında %11-%14'dür. 4. %20'lik dilimlerde ise farklı meslek mensuplarının oranları yöneticiler, hizmet ve satış elemanları, tarım hayvancılık, tesis-makine operatörleri, ve nitelik gerektirmeyen işlerde çalışanlar arasında %14-%20, en yüksek %20'de ise %44 ile profesyoneller, %38 ile yöneticiler, %32 ile yardımcı profesyonel mesleklerde çalışanlar ve %22 ile büro elemanları yer almaktadır Eğitim düzeyinin yüksek olduğu profesyonel meslekler, yöneticiler, yardımcı profesyonel meslekler ve büro elemanlarının gelir dağılımındaki yerleri diğerlerine göre daha yüksektir.

Tablo 6. Nisbi Yoksulluk ve Kişisel Gelir dağılımı: 2003-2006

	Nispi yoksulluk sinirinin üzerinde	Nispi yoksulluk sinirinin altında	Toplam
1nci %20	16628	6889	23517
Satır %	70,7%	29,3%	100,0%
Sütun	37,3%	100,0%	45,7%
2nci %20	6324	0	6324
Satır %	100,0%	,0%	100,0%
Sütun	14,2%	,0%	12,3%
3ncü %20	6867	0	6867
Satır %	100,0%	,0%	100,0%
Sütun %	15,4%	,0%	13,4%
4uncü%20	6868	0	6868
Satır %	100,0%	,0%	100,0%
Sütun %	15,4%	,0%	13,4%
5nci %20	7844	0	7844
Satır %	100,0%	,0%	100,0%
Sütun %	17,6%	,0%	15,3%
Toplam	44531	6889	51420
Satır %	86,6%	13,4%	100,0%
Sütun %	100,0%	100,0%	100,0%

Tablo 6`da nispi yoksulluk tanımına göre hanehalkı reislerinin aylık ortalama medyan gelirlerinin $\frac{1}{2}$ 'si veya %50`sinden daha az geliri olanlar ölçütüne göre analiz edildiğinde anket yapılan toplam 51.420 hanehalkı reisinin 23.517 (%45.7)`si en düşük %20`lik gelir diliminde ve söz konusu bu 23.517 hanehalkı reisinin de 6.889 (%29.3)`ü nispi yoksul kategorisine girmektedir. Nispi yoksul kategorisine giren toplam 6.889 hanehalkı reisi anket yapılan toplam 51.420 kişiye bölündüğünde çıkan %13 sonucu Türkiye genelinde aylık gelir açısından nispi yoksulluk oranını vermektedir.

Sonuç ve Öneriler

Türkiye genelinde gelir dağılımı %20`lik sıralama itibarı ile çalışanların %45.7`si alt gelir diliminde, %12`si alt-orta, %15.4`ü orta-orta gelir grubunda, bir diğer %15.4`ü üst-orta gelir grubunda ve %15.3`ü de en üst gelir diliminde yer almaktadır. Gelirler

alt, orta ve üst gelir grubu itibari ile tasnif edildiğinde hanehalkı reislerinin %45.7'si alt, %39.1'i orta ve %15.3'ü de üst gelir grubunu oluşturmaktadır. Çalışan fertlerin %39'nun orta gelir grubunda yer alması, Türkiye'nin orta sınıflaşma sürecinde henüz arzu edilen seviyeye ulaşamadığına işaret etmektedir. Ancak bu çalışmada yapılan ölçümler sadece hanehalkı reislerinin beyan ettikleri kendi kişisel aylık gelir dağılımı ile sınırlıdır. Hanelerde gelir getiren diğer fertler ve tüm hanenin toplam aylık geliri analiz edilmemiştir.

2003 ile 2006 yılları arasında alt gelir diliminde yer alan kesimlerin oranı %47'den %43 ile %44 arasına gerilemiştir. Türkiye İstatistik Kurumu'nun 2010 yılına ait verilere dayanarak en son yayınladığı sonuçlar da 1994 ile 2010 yılları arasında ve toplam 17 yıl içinde en yüksek %20'lik dilimde yer alan kesimlerin milli gelirden aldıkları payın %54.9'dan %44.8'e gerilediğini göstermektedir. En üst gelir dilimindeki bu %10'luk gerileme ağırlıklı olarak orta-orta ve üst-orta gelir gruplarına gitmiştir. Bu analizlerin sonucunda da görüldüğü gibi 2003 ile 2006 yılları arasında alt gelir gruplarından üst gelir gruplarına doğru %3 ile %4'lük cüzi bir hareketlenme gerçekleşmiştir. Ancak bu hareketliliğin ilerleyen yıllarda da devam etmesi ve alt gelir diliminde yer alan %45'lik kesimin %30'a kadar gerilemesi gerekmektedir.

Kırsal bölgelerde gelir dağılımı kentlere nispetle daha iyi bir durumdadır. Gelir dağılımına etki eden en önemli faktörlerden eğitim düzeyi ve meslekler açısından sonuçların da net bir şekilde gösterdiği gibi en alt gelir katmanında yer alan hanehalkı reislerinin %65.4'ü ilkokuldan daha az, %47.3'ü ilkokul mezunu ve %50'den fazlası da tarım, hayvancılık ile nitelik gerektirmeyen işlerde çalışmaktadır.

Türkiye'de gelir dağılımının makul düzeylere ulaşması için uzun ve kısa vadeli sosyal politikaların hayata geçirilmesi gerekmektedir. Bu araştırma sonuçlarının da gösterdiği gibi Türkiye'de hala işgücünün %50.8'ini ilkokul mezunları, %12.5'ini de beş yıllık temel eğitimden daha düşük ve çoğunun tarım hayvancılık alanında ve nitelsiz işlerde çalıştığı hanehalkı reisleri oluşturmaktadır. Oysa günümüzde endüstrileşmesini tamamlamış ve post-endüstri çağına girmiş bilgi toplumlarında temel eğitimle işgücüne katılım dönemi sona ermiştir. Teknik bilgi ve beceri ile nitelikli yüksek eğitim yeni ekonomik düzenin en temel belirleyicisidir. Dolayısı ile Türkiye'de gelir dağılımının uzun vadede iyileştirilmesi için gelecek kuşakların beşeri sermaye özelliklerinin yükseltilmesi kaçınılmaz bir zorunluluktur. Ancak bu şu anda mevcut ezberci eğitim sistemi ile değil eğitim sistemi ve ekonomik kurumlarda planlı yapısal dönüşümlerle mümkün olacaktır.

Kısa vadede uygulanacak politikalar köklü bir çözüm getirmese de gelir dağılımının nispeten düzelmesine katkıda bulunacaktır. Örneğin, Türkiye'de halen izlenen yüksek faiz politikası gelir dağılımını bozan bir diğer önemli faktördür. Yüksek faiz politikası sermayeyi kar, faiz ve rant alanlarına yönelmeye teşvik etmekte, yatırımları yavaşlatarak gelir dağılımının çalışan geniş kitleler aleyhine bozulmasına yol açmaktadır.

Kayıt dışı ekonomi de Türkiye'nin önünde çözülmesi gereken önemli bir sorun olarak varlığını sürdürmektedir. Kayıtlı işgücünden yüksek oranlarda vergi alınırken vergi vermesi gereken fakat vermeyen kayıt dışı sektörlerden ise vergi alınamamakta ve sonuçta kayıtlı işgücünün vergi yükü gelir dağılımının bozulmasına neden olmaktadır.

Bir diğer önemli sorun da en yüksek %20'lik gelir diliminde yer alan fertlerin milli gelirden %45-%50 pay alırken en düşük %20'dekilerin de %5 pay almalarıdır. Türkiye'de ekonomik gücü elinde bulunduran en tepedeki %20'yi bekleyen en büyük ahlaki sorumluluk sermayelerini verimli yatırımlara dönüştürmeleridir. Bölüşüm sorunu bir güç çatışması değil her kesimin katkı yapması gereken bir vatandaşlık ödevidir.

Sonuç olarak Türkiye'nin daha istikrarlı bir toplum olabilmesi için Türkiye genelinde %39'larda olan orta sınıfın oranının %55-%60'lara yükseltilirken alt gelir grubunda yer alan %45'in de %25- %30'lara çekilmesi gerekmektedir. Günümüzde her toplumda maddi ve manevi kültürel değerlerin gelecek kuşaklara aktarılması orta sınıflar sayesinde şekillenmekte ve orta sınıflar her toplumun iskeletini oluşturmaktadır. Türkiye'nin gelecekteki çıkış yolu da orta sınıfların sayılarını artırıp bu sınıfları maddi olarak güçlendirmekten geçmektedir.

KAYNAKÇA

- Aksu, A. Ö. (1993) **Gelir ve Servet Dağılımı**, İstanbul Üniversitesi İktisat Fakültesi Yayınları, İstanbul.
- Aktan, Ç. C. ve Yaşar V. D. (2002a) **Gelir Dağılımında Adalet(siz)lik ve Gelir Eşit(siz)liği:Terminoloji, Temel kavramlar ve Ölçüm Yöntemleri, Yoksullukla Mücadele Stratejileri**, Coşkun Can Aktan (ed.), Hak-Is Konfederasyonu Yayınları, Ankara.
- Aktan, Ç. C. ve Vural, I. Y. (2002c) **Başlıca Fonksiyonel Gelir Dağılımı Teorileri ve Bölüşüm Adaleti, Yoksullukla Mücadele Stratejileri**, Coşkun Can Aktan (ed.), Hak-Is Konfederasyonu Yayınları, Ankara.
- Bilen, M. ve Es, M. (1998) *Gelir Dağılımı Sorunu ve Çözümünde Yeni Arayışlar, Yönetim ve Siyasette Etik Sempozyumu*. Adapazarı.
<http://www.econturk.org/Turkiyeekonomisi/bilen98.pdf>
- Çubukçu, F. (2002) **Gelir Dağılımının Belirleyicileri ve Erzurum İli Gelir Dağılımı Örneği.**, Yüksek Lisans Tezi. Atatürk Üniversitesi. Erzurum.
- Devlet İstatistik Enstitüsü. (2002) “Hanehalkı Bütçe Anketi Gelir Dağılımı Sonuçları”. **13.10.2003 Tarihli Haber Bülteni**, Ankara.
- Devlet İstatistik Enstitüsü. (2003) “Gelir Dağılımı Sonuçları”, **06.10.2004 Tarihli Haber Bülteni** Ankara.
- Eğilmez, M. (2010) “Türkiye’de Gelir Dağılımı”, **Radikal**, 01.08.2010.
- Işık, N. (2006) “Sektörel Gelir Dağılımının Ekonomik Büyüme Üzerindeki Etkisi”, **Selçuk Üniversitesi Karaman İİBF Dergisi**, Sayı 11, Yıl 9, Aralık 2006, ss, 119-126.
- Kamu-Sen (2010) **Gelir Dağılımı Adaletine Yönelik Ekonomik Politikalar**, Hazırlayan Ercan Han, Türkiye Kamu-Sen Arge Merkezi, Yayın No 36.
- Kuştepe, Y. (2006) Türkiye’de Gelir Dağılımının Analizi ve İyileştirilmesi, **Dokuz Eylül Üniversitesi Sosyal Bilimler Enstitüsü Dergisi**, Cilt:6, Sayı:4.
- Özyakışır, D. (2001) *Beşeri Sermayenin Ekonomik Kalkınma Sürecindeki Rolü: Teorik Bir Değerlendirme*, <http://girisim.comu.edu.tr/dergi11/sonsayi/d.ozyakisir.pdf>
- Türk, İ. (2001) **Maliye Politikası**. Ondördüncü Baskı, Turhan Kitapevi, Ankara.
- Türkiye İstatistik Kurumu (2003) **Hanehalkı Bütçe ve Tüketim Harcamaları Veri Seti**, Ankara.
- Türkiye İstatistik Kurumu (2004) **Hanehalkı Bütçe ve Tüketim Harcamaları Veri Seti**, CD. Ankara.
- Türkiye İstatistik Kurumu (2005) **Hanehalkı Bütçe ve Tüketim Harcamaları Veri Seti**, CD. Ankara.
- Türkiye İstatistik Kurumu (2006) **Hanehalkı Bütçe Araştırması ve Tüketim Harcamaları veri Seti**, CD. Ankara.
- Yaşın, D. (2010) *Türkiye’de Büyüme, Gelir Dağılımı ve İşsizlik Arasındaki İlişkinin Analizi (1987-2009): Büyüme, Daha Adil Gelir Dağılımını Getirdi Mi? Eşitsizliği Azalttı mı?*
http://www.tcmb.gov.tr/yeni/iletisimgm/dilek_yasin.pdf
- Yumuşak, İ. ve Bilen M. (2000) *Gelir Dağılımı Beşeri Sermaye İlişkisi ve Türkiye Üzerine bir Değerlendirme*. K.U. Sosyal Bilimler Dergisi. No. 1. S. 77-96.
<http://www.econturk.org/Turkiyeekonomisi/bilen00.pdf>
- Yükseler, Z. (2004) *1994, 2002, ve 2003 yılları hanehalkı gelir ve tüketim harcamaları anketleri: Anket Sonuçlarına Farklı bir Bakış*
<http://www.tcmb.gov.tr/yeni/evds/yayin/kitaplar/gelirvetuketimanketleri.pdf>